

UOT 902; 94 (479.24)

**РАСТИТЕЛЬНЫЙ ОРНАМЕНТ НА КЕРАМИКЕ
СРЕДНЕВЕКОВЫХ ГОРОДОВ ШИРВАНА****Э.Б.ДЖАФАРОВА***Институт Археологии и Этнографии НАНА*
shirvan_baki@mail.ru

Изображения с растительным орнаментом встречаются на керамике средневековых городов Ширвана – Баку, Шемаха, Шабран и Дербент.

Растительный орнамент на керамике средневековых городов Ширвана состоит из стилизованного изображения цветов, тычинок, бутонов, веерных букетов, пальметок, стебельков, соединяющих цветы.

В растительном орнаменте керамики средневековых городов Ширвана преобладают металлические оттенки или однотонные коричневые, двуцветные красно-коричневые узоры. Изображения с растительным орнаментом встречаются на чашах и блюдах различных форм и размеров, на кувшинах, чашеобразных бокалах или мисках.

Ключевые слова: Ширван, источник, растительные узоры, изображение, образцы керамики

Поливная керамика в силу своей незаменимости в быту и распространения среди самых различных слоев населения служит важным историческим источником для изучения процесса сложения художественных традиций в искусстве средневекового Азербайджана, его культурных связей и социально-экономического развития. Эта группа включает керамику с полихромной росписью под прозрачной поливой. Изделия этой группы чаще встречаются в ходе археологических раскопок средневековых городов Ширвана – Баку, Шабрана, Шемахи и Дербента (8, 176; 9, 37; 12, 179).

Среди изображений на керамике особый интерес представляет растительный орнамент, который проявляется в различных вариациях и цветовых гаммах. Растительный орнамент, как правило, состоит из стилизованного изображения цветов, тычинок, стебельков, соединяющих цветы и опускающихся радиально к центру тарелок (4, 259).

Растительный орнамент на керамике Ширвана состоит из марганцевых пересекающихся линий, делящих центральную часть или бортик изделий на равные квадраты с многолепестковой пальметтой или точками в каждом из них. Невысокий бортик, завершающийся незначительно

отогнутым горизонтальным краем, украшен бордюром из марганцевых концентрически расположенных линий и параллельно повторяющихся вертикальных полосок (11, 18).

Растительный орнамент на изделиях средневекового Баку отличается яркостью красок, удачно подобранным сочетанием цветных ангобов в соединении с глазурью. В основном это неглубокие тарелочки и чаши на каблучковой ножке. Прямые бортики их имеют незначительно отогнутый край. Черепок в изломе красного обжига. Роспись исполнялась по белой или кремовой подгрунтовке ангоба желто-зеленого цвета с обводами марганца под прозрачной глазурью. Поверхность чаш предварительно тщательно покрывалась кремовым ангобом. Роспись таких изделий занимает все поле, не оставляя свободного пространства. На более простых чашах графически изображался четырехлистник раскрашенный марганцем, с зелеными растительными побегами в промежутках. Свободное от побегов и четырехлистника поле заполнялось марганцевыми точками или декоративными мазками (2, 58; 13, 18).

Наиболее характерными для средневекового Баку являются толстостенные чаши красного обжига на низком кольцевидном поддоне с горизонтально отогнутыми бортиками. Врезной орнамент чаш состоит из ярких многолепестковых розеток в виде распустившихся цветов в центре изделий и растительных побегов вокруг них. Раскраска, как правило, желто-зелено-коричневая (3, 1066). Для керамики Баку с растительным орнаментом характерно изображение основного декора свободно ложится на все поле дна чаш. Орнамент состоит из четырех, шести и восьмилепестковых крупных цветов очерченных сплошной линией марганца по окружности с фестонами. Изображенные цветы орнаментируются различными комбинациями сетки, которая заполняет непосредственно лепестки, свободное от лепестков поле и венчик цветка. Подобные изделия расписаны окислами марганца на светло-желтом фоне поливы с глянцем. Ангоб в основном серо-кремового или кремового цвета. Обжиг черепка красный, красно-розовый, что характерно для изделий конца XIV начала XV вв. Для этого же периода характерно изображение четырех, шести и восьмилепестковых розеток в сочетании с завитками мелких цветов и чередующихся овалов (2, 87).

Растительный орнамент является одним из распространенных мотивов на керамике Шабрана XI-XIII вв. (1, 108). Но в отличие от других городов Ширвана самым распространенным мотивом растительного орнамента на керамике Шабрана является изображение бутонов и веерных букетов. Например, на горловине кувшина из Шабрана в орнаментальном поясе тонкой врезной линией нанесены чередующиеся бутоны и парные веерные букеты, соединенные между собой тонкими нитями. По мнению исследователей, бутоны олицетворяли цветущую молодость.

Мотив бутонов, как правило, дается в зеленом цвете, олицетворяющем возрождение, весну (7, 197).

В Шабране поливная керамика с растительным орнаментом объединяет чаши и блюда. Сюда входят изделия украшенные гравировкой и полихромной раскраской, на некоторых имеется изображение сетки. Изображение сетки из широких пересекающихся полос, с точками или кружочками в каждой ячейке были характерны для Закавказья. Один из фрагментов блюда имеет сетки из пересекающихся полос, обведенных тонкими гравированными контурными линиями, а полосы раскрашены изумрудным цветком (7, 167). Характерными для изделий Шабрана также являются такие виды орнаментов, как раздвоенные ветви (элементы орнамента ислими), распускающиеся бутоны, три точки, в сочетании с изображениями птиц в профиль в боевой позе, подчеркивающих хищность и миролюбие. В центре одной из чаш изображение павлина, нанесенное тонкой врезной линией, раскрашенное красками зеленого и охряно-золотистого цвета, а на фоне гравированы распускающиеся бутоны, раскрашенные зеленым цветом. Свободное поле заполнено точками, сгруппированными по три (6, 201).

Некоторые чаши из Шабрана имеют в центре многолепестковую розетку, нанесенную тонкой врезной линией, и занимающую почти всю центральную часть сосуда. На стенке чаши в широкой кайме толстой врезной линией нанесен растительный орнамент в виде побега стеблей. Такую композицию завершает бордюр из волнистой линии. Чаша покрыта желтой глазурью. Другая чаша украшена гравированным семилепестковым цветочком, который занимает всю внутреннюю часть сосуда. Лепестки цветка имеют ланцетовидную форму, а свободное поле между лепестками заполнено замкнутым завитком. Имеется фрагмент чаши, украшенный сеткой, состоящей из шестиконечных звезд, в каждой ромбовидной ячейке имеется кружочек. Изображение орнамента узла счастья в виде двух скрещенных и переплетающихся овалов был широко распространен на всем Востоке, а также встречается в изделиях Баку. Растительные орнаменты на изделиях иногда состоят из четырех - и многолепестковых цветочков (6, 203).

Следует отметить, что растительный орнамент, и в особенности изображение бутонов, цветов и веерных букетов также встречается на керамике Средней Азии (14, с. 48).

Поливная художественная керамика составляет почти половину керамических находок из Шемахи. Поливная керамика Шемахи XII – начала XIII вв., как и керамика других средневековых городов Азербайджана, отражает еще более высокий уровень гончарного производства и художественного оформления. Среди растительных изображений в Шемахе основное место занимает многолепестковая розетка с изображе-

нием листьев. На одном из сосудов изображен орнамент из ланцетовидных лепестков и пальметок (5, 63).

Растительный орнамент характерен также для поливной посуды Дербента. Это в основном сложные растительные узоры, цветы и стебли с листьями, заполняющие весь фон изделия. Рисунок обычно наносился на внутреннюю поверхность чаш или тарелок до покрытия их прозрачной или зеленой поливой. Основу композиции в орнаментации дна чаши составляли многолепестковые цветы типа ромашки и переплетающиеся побеги, от которых отходят трилистники с большим острым центральным листом и двумя маленькими каплевидными листиками. Весь рисунок украшен небольшими пятнами темно-зеленого цвета и покрыт, как и вся чаша, прозрачной светло-желтой поливой. Другая группа представлена зеленой цветовой гаммой (11, 83).

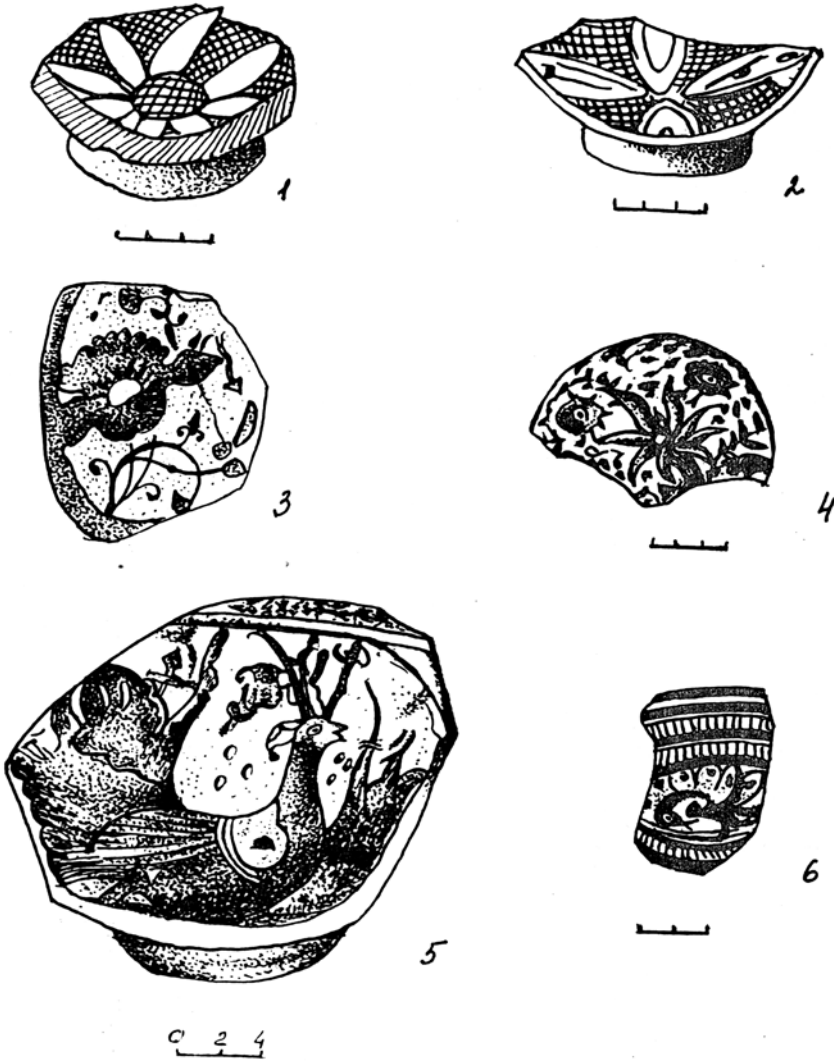
Растительный орнамент на изделиях Дербента состоит из стилизованного изображения цветов, тычинок, стебельков, соединяющих цветы и опускающихся радиально к центру тарелок. Тесто черепка данных чаш хорошо отмучено, красный или розовый обжиг ровный по всей поверхности излома. Орнамент состоит из марганцевых пересекающихся линий, делящих центральную часть или бортик изделий на равные квадраты с многолепестковой пальметтой или точками в каждом из них. Невысокий бортик, завершающийся незначительно отогнутым горизонтальным краем, украшен бордюром из марганцевых концентрически расположенных линий и параллельно повторяющихся вертикальных полосок, в промежутках между которыми иногда встречается орнамент в виде стилизованного изображения сердца (10, 90). Подобные изображения встречаются и на керамических изделиях других средневековых городов Ширвана.

В отличие от других городов Ширвана поливная чаша из Дербента полусферической формы, на низкой кольцевой ножке, венчик слабо выделен и несколько отклонен внутрь. Внутри чаша богато орнаментирована семью радиально расположенными овалами, расходящимися по стенкам чаши от круга на дне, подобно лепесткам цветка. Марганцевая роспись выполнена по толстому слою светлого ангоба. Шесть лепестков выполнены растекающейся росписью, а седьмой, имеющий очертания круга с точкой посередине и прямой полосой, соединяющей его с дном, - не растекающейся с кругом роспись должна была изображать стебель цветка. По венчику чаши нанесена роспись марганцем в виде толстых частых линий, затеки от которых спускаются по стенкам внутрь чаши. Подобная орнаментация поливной посуды широко встречается в керамике IX-X вв. средневекового Байлакана (9, 124).

Поливная керамика с растительным орнаментом из средневековых городов Ширвана состоит в основном из массивных блюд, больших чаш, мисок, обеденных и десертных тарелок различной величины. В Дербенте часть поливных изделий с растительным орнаментом представлена чаша-

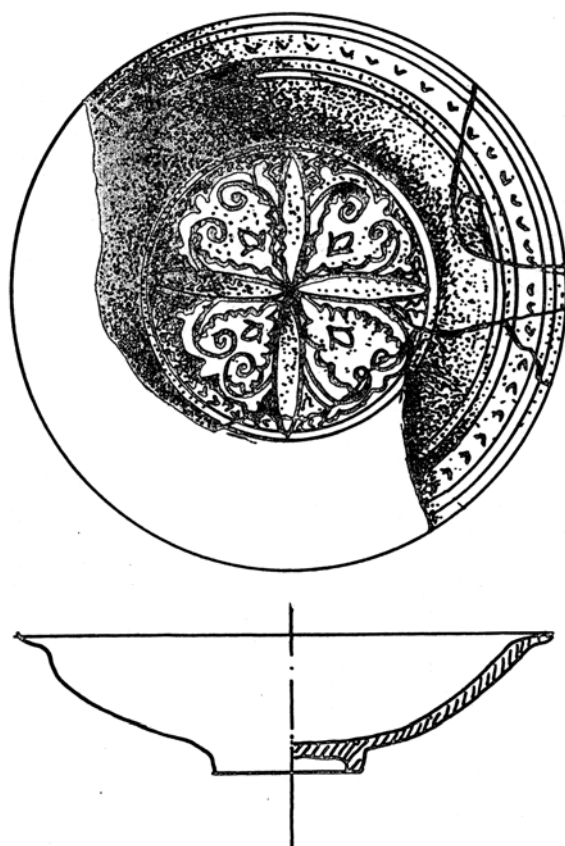
ми и блюдами различных форм и размеров, и лишь в единичных случаях встречаются кувшины, чашеобразные бокалы или миски (11, 115).

Таким образом, на керамике растительного орнамента наиболее заметно проступает основная своеобразная черта характерная средневековым городам Ширвана IX-XIII вв. представленная в основном изображениями цветов, тычинок, стебельков, веерных букетов, бутонов, лепестков, ланцетовидных лепестков и пальметок.



Табло I. 1-2 Изображение с растительным орнаментом из Баку.

3-6 Изображение с растительным орнаментом из Шабрана.



Табло III. Изображение с растительным орнаментом из Шемахи.

ЛИТЕРАТУРА

1. Abbasova F. Şabran. Bakı: Elm, 2002, 224 s.
2. Ахмедов Р.Дж. Керамика Баку IX-XVII вв. Баку: Элм, 1992, 148 с.
3. Гарник В.Я. К изучению Бакинской средневековой керамики // Доклады Академии Наук Азербайджанской ССР, том XIV, 1958, №12, 65-66 с.
4. Джафарова Э. Изображения на художественной керамике Ширвана IX-XIII вв. // Сб.: Национальный Музей истории Азербайджана. Баку: Элм, 2009, 258-268 с.
5. Джидди Г.А. Средневековый город Шемаха IX-XVII века. Баку: Элм, 1981, 175 с.
6. Достиев Т.М. Поливная керамика средневекового города Шабрана (XI-XIII вв.) // Советская Археология, 1989, № 3, 345с.
7. Dostiyev T.M. Şimal-Şərq Azərbaycan IX-XV əsrlərdə. Bakı: BDU, 2001, 395s.
8. Исмизаде О.Ш. О результатах археологического исследования территории «Ичари Шахар» в 1966 г. // Материальная культура Азербайджана. В 11-ти т. Т. VIII, Баку: Элм, 1973, 267с.
9. Левиатов В.Н. О типах глазурованной керамики Азербайджана в VII-XV вв. // Известия АН Азербайджанской ССР. Серия история, философия, право, 1946, №7, 532с.

10. Кудрявцев А.А. Поливная керамика Дербента XI- середины XIII веков // Керамика Древнего и средневекового Дагестана, Махачкала, 1981, с. 78-108
11. Кудрявцев А.А. Поливная художественная керамика Дербента VIII-X вв. // Сб.: Народно-декоративно прикладное искусство Дагестана и современность, Махачкала, 1979, с. 11-129
12. Rəcəbova B. Azərbaycanın ənənəvi sənətkarlıq məmulatı və istehsalı tarixindən (IV-XVII əsrlər). Bakı: Elm, 2009, 303 s.
13. Fərhad İbrahimov, Kamil Fərhadöhlü. Bakı, İçəri şəhər. Bakı: Elm, 2002, s.112
14. Шишкина Г.В. Стекло. Керамика второй половины VIII - начала XIII вв., Ташкент, 1986, 201 с.

ORTA ƏSR ŞİRVAN ŞƏHƏRLƏRİNİN KERAMİKASI ÜZƏRİNDƏKİ NƏBATİ NAXIŞLAR

E.B. CƏFƏROVA

XÜLASƏ

Məqalədə Şirvanın orta əsr şəhərləri olan Bakı, Şamaxı, Şabran və Dərbənddən aşkar olunmuş keramika nümunələri üzərindəki nəbatı naxışlar haqqında məlumat verilir.

IX-XIII əsrlərə aid olan nəbatı naxışlı keramika nümunələri orta əsr şəhərlərinin təsərrüfatı, məişəti və mədəniyyətini öyrənmək üçün əsas mənbələrdən biridir. Şirvanın orta əsr şəhərlərinin keramika nümunələri üzərindəki naxışlar əsasən stilizə edilmiş göncə, gül-çiçək, yarpaq kimi naxışlardan ibarət olub, boşqabın mərkəzi hissəsinə və yaxud kənarlarına doğru çəkilmişdir.

Orta əsr Şirvan şəhərlərinin nəbatı naxışlı keramika nümunələrinin rəngləri gümüşü, qəhvəyi, yaxud iki rəngli qırmızı - qəhvəyi rənglərin çalarlarından ibarətdir. Nəbatı naxışlı qablar əsasən müxtəlif forma və ölçülü kasa, dolça və piyalələrdən ibarətdir.

Açar sözlər: Şirvan, mənbə, nəbatı naxışlar, təsvir, keramika nümunələri

VEGETATIVE ORNAMENT ON CERAMICS OF MEDIEVAL CITIES OF SHIRVAN

E.B.JAFAROVA

SUMMARY

The article studies images with vegetative ornaments on ceramics of medieval cities of Shirvan, Baku, Shemakha, Shabran, Derbent.

The irrigation ceramics with vegetative ornaments of IX-XIII centuries is one of the major sources of studying the economy, life and culture of a medieval city.

The vegetative ornaments on ceramics of medieval cities of Shirvan consist of the stylised image of colours, stamens, buds, fan bouquets, the small stalks connecting flowers and radially falling to the centre of plates.

Metal shades or monophonic brown, two-colour red-brown patterns prevail among the vegetative ornaments of ceramics in medieval cities of Shirvan.

Images with vegetative ornaments occur on bowls and dishes of various forms and sizes.

Key words: Shirvan, a source, vegetative patterns, the image, samples of ceramics